



# Bilan intermédiaire

## Ressourcerie Le Cercle



3 rue du Bois à Nanterre  
06 983 981 01  
contact@lecercle-ressourcerie  
<http://www.lecercle-ressourcerie.com/>



Novembre 2015

# Avant-propos

Ce bilan intermédiaire est un premier compte rendu qualitatif et quantitatif de la subvention attribuée par la CAMV dont la délibération a eu lieu le 29 juin 2015.

Le projet de ressourcerie a été initié par Anne-Marie Portel en 2013 accompagnée dans sa démarche par la couveuse EPICEA.

A l'issue de cet accompagnement a démarré une étude de faisabilité (cofinancée par la Communauté d'agglomération du Mont-valérien, la Région Ile-de-france, et l'Ademe.) et portée par la Ligue de l'Enseignement du 92.

Pendant cette étude qui a démontré la faisabilité du projet celui-ci s'est structuré autour d'un collectif juridiquement portée par l'association Le Cercle créée en novembre 2014.

Cette phase a engendré une mobilisation et une implication des parties prenantes et des financeurs qui a permis d'aboutir à l'ouverture du local et le démarrage de l'activité de collecte et sensibilisation en septembre 2015.

## SOMMAIRE

➤ Contexte	
○ rappel de la demande	p3
○ présentation des réalisations	
➤ Perspectives	p4
➤ Compte rendu financier au 31 octobre 2015	
○ plan de trésorerie réalisé au 31/10/2015	p 6
○ Budget de fonctionnement réalisé au 31/10/2015	p 7
➤ Perspectives financières fin 2015	
○ plan de trésorerie prévisionnel 2015	p 8
○ Budget de fonctionnement prévisionnel 2015	p 9
➤ Commentaires sur le compte rendu financier	p 10
○ temporalité du compte rendu	
○ les écarts observés	
○ calcul des contributions volontaires en nature	
➤ Annexes	p 11
○ Revue de presse	
○ Programmation	

# CONTEXTE



## La Ressourcerie

L'association Le Cercle a pour objectif de contribuer au développement durable, à la réduction des déchets, à la préservation des ressources naturelles par le réemploi et la transformation, la revalorisation et la réutilisation, ainsi que la revente d'objets sous toutes leurs formes.

## Rappel de la demande

Le projet vise à la création et à l'ouverture de la première Ressourcerie (lieu de valorisation et de réemploi de différentes catégories de matériaux considérés comme des déchets ménagers) sur le territoire des Hauts-de-Seine en septembre 2015.

L'objectif est de détourner le plus grand nombre possible d'objets encombrants de l'incinération et de mener des actions de prévention des déchets par l'éducation et la sensibilisation à l'environnement, tout en participant au développement économique du territoire.

A cet effet, un dossier de demande de subvention a été déposé auprès de la CaMV

## Présentation des actions réalisées

La démarche de recherche et d'identification d'un local a nécessité la visite de plusieurs locaux qui ne convenaient pas. La pression foncière nous a orienté sur le parc privé offrant plus de possibilités. L'opportunité avec le local de l'ancien magasin Crozatier a fait l'unanimité malgré sa temporalité limitée sur une occupation précaire. L'entrée dans le local a été possible après négociation de franchise de loyer pour l'installation de juillet à septembre. Nous avons réalisé l'aménagement du local ainsi que sa mise aux normes pour accueillir du public dès la rentrée. Outre l'aménagement du lieu nous avons initié la mobilisation de l'équipe, démarré les collectes et recrutés les premiers bénévoles. L'ouverture au grand public a démarré dès le 1<sup>er</sup> octobre.

Divers évènements et ateliers se sont déroulés à visualiser dans les annexes ;

10 mai : Ecozone à Nanterre (extérieur) / juillet : Projet Arbre à Nanterre (extérieur) / août : aménagement local / septembre : le 19 : Repair Café au local ; le 27 vide grenier à Suresnes / 1<sup>er</sup> octobre : ouverture au grand public / 10 octobre Rallye des entreprises au local / 31 octobre : ouverture de la boutique / 4 novembre porte ouverte au mois de l'ESS au local.

Le projet est bien perçu et bien compris. Une dynamique collective s'est très rapidement mise en place dès l'ouverture. Les habitants des 3 villes se sont mobilisés dans des apports volontaires d'un gisement de qualité. Et la dynamique gisement/vente montre que le projet répond à un besoin d'utilité sociale et environnementale. Voici un témoignage illustrant les retours nombreux qui nous sont faits :

*Bonjour, j'ai découvert votre projet lors du dernier vide grenier de Suresnes et j'adhère entièrement à ses principes et sa finalité. Je suis actuellement salariée dans une grande entreprise et j'ai un petit peu de temps de libre (quelques heures par semaine) que je pourrai mettre à votre disposition selon vos besoins en tant que bénévole. Je serais très intéressée de pouvoir vous rencontrer pour en discuter.  
Bien cordialement, Sylvie G à Suresnes*

Notre notoriété s'installe progressivement également auprès des entreprises qui font appel à nous de façon croissante (Public Système, Société Générale, Linedata, Studio Mandarin, ...). Ces entreprises se montrent intéressées par la démarche et adhèrent à son fonctionnement.

# Perspectives

## Novembre : les ateliers créatifs

Une forte demande s'est portée sur les ateliers créatifs que nous allons développer dès le mois de novembre. Voici un exemple de ce qui est déjà en programmation.

## Décembre : l'inauguration

EN PRÉSENCE DE

PATRICK OLLIER  
Maire de Rueil-Malmaison //  
Président de la Communauté  
d'Agglomération du Mont Valérien

PATRICK JARRY  
Maire de Nanterre //  
Conseiller départemental des  
Hauts-de-Seine

CHRISTIAN DUPUY  
Maire de Suresnes //  
Vice-président du conseil départemental



LE CERCLE, ASSOCIATION ÉCOLOGIQUE ET SOLIDAIRE  
A LE PLAISIR DE VOUS INVITER À L'INAUGURATION  
DE LA PREMIÈRE RESSOURCERIE DES HAUTS-DE-SEINE

Rendez vous le samedi 5 décembre 2015 à 11h  
3 rue du Bois à Nanterre



**ATELIERS CRÉATIFS A LA  
RESSOURCERIE LE CERCLE**

POUR LES ENFANTS A  
PARTIR DE 6 ANS,  
ATELIERS AUTOUR DU  
RECYCLAGE

POUR LES ADULTES  
TRAVAIL AUTOUR DU CARTON

contact@lecercle-ressourcerie.com  
veroniquetulasne@free.fr



## APPEL À CANDIDATURE POUR LE MARCHÉ DE NOËL DES CRÉATEURS

Le Marché de Noël des créateurs (recycleurs) aura  
lieu la 2e semaine de décembre du 8 au 11.

Le mardi et mercredi de 14h à 17h ;

Le jeudi de 14h à 20h ;

Le vendredi de 14h à 19h

à la ressourcerie Le Cercle au 3 rue du Bois à Nanterre

Pour participer vous devez travailler de préférence sur  
des matières de récup, objets, meubles, vêtements,  
bijoux accessoires de mode, sculptures

Une cotisation de 70€ vous sera demandée pour les  
4 jours.

Vous pouvez envoyer vos dossiers avec photos à  
contact@lecercle-ressourcerie.com

➤ **Marchés de Noël**

➤ **Trocantes**

➤ **Brocantes,....**



## L'accueil des résidents

L'objectif vise la mutualisation et la mise en synergie d'un réseau d'acteurs du développement durable



**MUTUALISATION  
DE  
LOCAUX  
ET DE  
TALENTS**

Plus qu'une ressourcerie, LE CERCLE propose un espace de co-working voué à l'innovation sociale et environnementale.

Notre espace de 1500m2 à Nanterre est ouvert aux entrepreneurs, artisans, artistes et tout créateur souhaitant lancer son activité et motivé à utiliser les déchets comme source d'inspiration et matière première de sa création.

Le créateur disposera de son propre espace de travail ainsi qu'une possibilité d'exposition dans le showroom commun.

Le Cercle pourra fournir les matières premières secondaires issues de nos collectes et permettra au créateur de vendre ses pièces et de bénéficier d'un espace de travail convivial et stimulant, pour un loyer avantageux par rapport au prix du marché immobilier classique.

**CONTACT**  
sur notre page Facebook  
Le Cercle Ressourcerie  
Ou par mail  
[contact@lecercle-ressourcerie.com](mailto:contact@lecercle-ressourcerie.com)

## Défis à relever

Un premier

Un premier objectif/défi a déjà été réalisé à savoir l'ouverture et la mobilisation de l'ensemble des parties prenantes (bénévoles, entreprises, collectivités, usagers, ...)

- Il s'agit maintenant d'avancer en garantissant la progressivité du projet.
- Développer et systématiser l'utilisation d'outils permettant d'augmenter et d'affiner les indicateurs d'évaluation :
  - tonnage flux entrant et sa provenance
  - tonnage flux sortant et sa destination (quelle ville)
  - questionnaire de satisfaction
  - livre d'or pour collecter témoignages et impressions
- Enfin la synchronisation de l'activité et de son financement (des demandes sont toujours en instruction)

# Compte rendu financier

## Plan de trésorerie réalisé au 31 octobre 2015

Plan de trésorerie - Réalisé 31 octobre 2015 – Le Cercle					
	Juillet	Août	Sept.	Octobre	
<b>Solde début de mois</b>		20 000,00	19 831,00	4 194,00	
<b>ENCAISSEMENTS</b>	30 000,00	0,00	0,00	790,00	30 790,00
<b>Subventions</b>	30 000,00	0,00	0,00	0,00	30 000,00
CAMV	30 000,00				30 000,00
Conseil régional d'Ile de France					0,00
Conseil général des Hauts-de-seine (fonctionnement)					0,00
<b>Autres encaissements</b>	0,00	0,00	0,00	790,00	790,00
Ventes objet réutilisables			0,00	790,00	790,00
Ventes matériaux recyclables					0,00
Prestations de collecte collectivités					0,00
Prestations de collecte particuliers					0,00
Location d'espace					0,00
<b>DECAISSEMENTS</b>	10 000,00	169,00	15 637,00	4 935,00	30 741,00
<b>Salaires nets</b>	0,00	0,00	0,00	0,00	0,00
<b>Charges soc salariales &amp; patronales</b>		0,00	0,00	0,00	0,00
<b>Autres frais liés aux salaires</b>		0,00	0,00	0,00	0,00
<b>medecine du travail</b>					0,00
<b>Impôts, taxes et versements assimilés</b>		0,00	0,00	0,00	0,00
Impôts et taxes sur salaires					0,00
Versement Formation, transport, construction					0,00
<b>Achats</b>		120,00	1 797,00	714,00	2 631,00
<b>Achats stockés de matières premières et fournitures</b>					0,00
Prestations de services			1 368,00		1 368,00
Achat matériel		120,00	230,00	411,00	761,00
Achats matière première et fourniture			199,00	303,00	502,00
<b>Investissement corporels</b>					0,00
Rabais, ristourne sur achat					0,00
<b>Services extérieurs</b>	0,00	0,00	1 125,00	3 888,00	5 013,00
Locations immobilières				2 500,00	2 500,00
Locations mobilières				1 000,00	1 000,00
Charges locatives					0,00
Entretien réparations				388,00	388,00
Primes d'assurances			1 125,00		1 125,00
Etudes et recherches					0,00
Documentation et colloques					0,00
<b>Autres services extérieurs</b>		49,00	12 715,00	333,00	13 097,00
Personnel extérieur à l'entreprise - AmP6mois+2service Civi			12 666,00	200,00	12 866,00
Voyages, missions et réceptions	49,00	49,00	49,00	49,00	196,00
Frais de Télécom et postaux				84,00	84,00
Service bancaire					0,00
<b>Charges</b>	10 000,00	0,00	0,00	0,00	10 000,00
Charges de gestion courante					0,00
Dépôt de garantie	10 000,00				10 000,00
<b>Différence</b>	20 000,00	-169,00	-15 637,00	-4 145,00	49,00
<b>Solde de fin de mois</b>	20 000,00	19 831,00	4 194,00	49,00	



## Budget de fonctionnement réalisé au 31 octobre 2015

CHARGES		2015	PRODUITS		2015
60	Achats	2 631	70	Ventes	790
601	Achats matières et fournitures	502		Vente de marchandise	
602	Achats stockés, autres approvisionnements			Production vendue (biens)	790
603	Variation des stocks			Production vendue (services)	0
604	Prestations de services	1 368	71	Productions stockées	
605	Achat fourniture		72	Productions immobilisées	
606	Achats matériel	761			
607	Achats de marchandises				
609	Rabais, ristourne sur achat				
61	Services extérieurs	5 013	74	Subventions d'exploitations	30 000
611	Sous-traitance générale			Etat	
612	Crédit-bail			Aides aux postes CUI	0
613	Locations immobilières	2 500			
613	Locations mobilières	1 000			0
614	Charges locatives				
615	Entretien réparations	388		Région (s) _Aide au démarrage	0
616	Primes d'assurances	1 125		Emploi tremplin insertion	0
617	Etudes et recherches			Emploi tremplin projet	
618	Documentation et colloques			Emploi insertion environnement	0
619	Rabais, ristourne sur achat			Département(s)	
62	Autres services extérieurs	13 146		Département92 : ESS	
621	Personnel extérieur à l'entreprise	12 866		CD-92 - insertion RSA	0
622	Honoraires	0		HDSI	
623	Publicité, Publications			Ville(s) et groupement(s)	
624	Transports			CA Mont-Valérien	30 000
625	Voyages, missions et réceptions	196			
626	Frais de Télécom et postaux	84			
627	Service bancaire	0		Organismes sociaux	
628	Divers				
629	Rabais, ristourne sur achat				
63	Impôts, taxes et versements assimilés	0			
631	impôts et taxes sur salaires			Fonds Européens	
633	Versement Formation, transport, construction				
635	Impôts directs, indirects et droits			Autres aides, dons ou subvention affectées	
64	Salaires et charges	0			
641	Rémunération des personnels	0			
645/647	Charges sociales	0			
648	Autres frais liés aux salaires				
65	Charges de gestion courante		75	Produits de gestion courante	
66	Charges financières	0	76	Produits financiers	
67	Charges exceptionnelles		77	Produits exceptionnels	
68	Dotations aux amortissements		78	Reprise sur amortissement et provisions	
68	Dotations aux provisions	10 000	79	Transfert de charges	
69	Impôt sur les sociétés				
TOTAL DES CHARGES		30 790	TOTAL DES PRODUITS		30 790
86 - Emplois des contributions volontaires		16 847	87 - Contributions volontaires en nature		16 847
Secours en nature (alimentaires, vestimentaires)			Bénévolat		11647
Mise à disposition gratuite de biens (locaux, matériel...)			Prestations en nature		5200
Prestations		5200	Dons en nature		
Personnel bénévole		11647			
TOTAL GENERAL		47 637	TOTAL GENERAL		47 637

# Perspectives financières 2015



## Plan de trésorerie prévisionnel 2015

Plan de trésorerie – Le Cercle année 4TR 2015								
	Juin	Juillet	Août	Sept.	Octobre	Nov.	Déc.	
<b>Solde début de mois</b>			20 000	20 000	4 522	562	1 158	
<b>ENCAISSEMENTS</b>	0	30 000	0	0	790	7 080	21 263	59 133
<b>Subventions</b>	0	30 000	0	0	0	5 000	17 583	52 583
CAMV		30 000					7 000	37 000
Conseil régional d'Ile de France							10 000	10 000
Aide au poste Directrice (CUI-CAE)							583	583
Facilité de caisse - BRED						5 000		5 000
<b>Autres encaissements</b>	0	0	0	0	790	2 080	3 680	6 550
Ventes objet réutilisables				0	790	1 600	3 200	5 590
Prestations de collecte particuliers						480	480	960
Location d'espace						0	0	0
<b>DECAISSEMENTS</b>		10 000	0	15 478	4 750	6 484	17 421	54 133
<b>Salaires nets</b>			0	0	0	0	1 715	1 715
<b>Directrice</b>							1 715	1 715
								0
<b>Charges soc salariales &amp; patronales</b>			0	0	0	0	968	968
<b>Directrice</b>							968	968
Encadrant technique cotisations								0
Administration cotisations								0
Accompagnement socioprofessionnel cotisations								0
<b>Agent recyclerie en CAE-CUI -1</b>								0
<b>Agent recyclerie en Emploi d'Avenir -2</b>								0
<b>Autres frais liés aux salaires</b>			0	0	0	0	0	0
<b>medecine du travail</b>								0
<b>Impôts, taxes et versements assimilés</b>								0
<b>Achats</b>			0	1 687	533	778	3 972	6 970
Prestations de services				1 368		67	2 450	3 885
Achat matériel				120	230	411	1 222	1 983
Achats matière première et fourniture				199	303	300	300	1 102
<b>Investissement corporels</b>								0
<b>Services extérieurs</b>	0	0	0	1 125	3 888	5 432	5 432	15 877
Locations immobilières					2 500	5 000	5 000	12 500
Locations mobilières					1 000	432	432	1 864
Charges locatives								0
Entretien réparations					388			388
Primes d'assurances				1 125				1 125
<b>Autres services extérieurs</b>			0	12 666	329	274	334	13 603
Personnel extérieur à l'entreprise - AmP6mois+2service Civi				12 666	200	200	200	13 266
Honoraires								0
Voyages, missions et réceptions					49	49	49	147
Frais de Télécom et postaux					80	25	25	130
Service bancaire							60	60
<b>Charges</b>	0	10 000	0	0	0	0	5 000	15 000
Charges de gestion courante								0
Dépôt de garantie		10 000						10 000
Remboursement Facilité de caisse							5 000	5 000
<b>Différence</b>	0	20 000	0	-15 478	-3 960	596	3 843	5 001
<b>Solde de fin de mois</b>		20 000	20 000	4 522	562	1 158	5 001	



## Budget prévisionnel de fonctionnement 2015

CHARGES		2015	PRODUITS		2015
60	Achats	6 970	70	Ventes	6 550
601	Achats matières et fournitures	1 102		Vente de marchandise	
602	Achats stockés, autres approvisionnements			Production vendue (biens)	5 590
603	Variation des stocks			Production vendue (services)	960
604	Prestations de services	3 885	71	Productions stockées	
605	Achat fourniture		72	Productions immobilisées	
606	Achats matériel	1 983			
607	Achats de marchandises				
609	Rabais, ristourne sur achat				
61	Services extérieurs	15 877	74	Subventions d'exploitations	47 583
611	Sous-traitance générale			Etat	
612	Crédit-bail			Aides aux postes CUI	583
613	Locations immobilières	12 500			
613	Locations mobilières	1 864			
614	Charges locatives				
615	Entretien réparations	388		Région (s) _Aide au démarrage	10 000
616	Primes d'assurances	1 125		Emploi tremplin insertion	0
617	Etudes et recherches			Emploi tremplin projet	
618	Documentation et colloques			Emploi insertion environnement	0
619	Rabais, ristourne sur achat			Département(s)	
62	Autres services extérieurs	13 603		Département92 : ESS	
621	Personnel extérieur à l'entreprise	13 266		CD-92 - insertion RSA	0
622	Honoraires	0		HDSI	
623	Publicité, Publications			Ville(s) et groupement(s)	
624	Transports			CA Mont-Valérien	37 000
625	Voyages, missions et réceptions	147			
626	Frais de Télécom et postaux	130			
627	Service bancaire	60		Organismes sociaux	
63	Impôts, taxes	0			
631	impôts et taxes sur salaires			Fonds Européens	
633	Versement Formation, transport,				
635	Impôts directs, indirects et droits			Autres aides, dons ou subvention affectées	
64	Salaires et charges	2 683			
641	Rémunération des personnels	1 715			
645/647	Charges sociales	968			
648	Autres frais liés aux salaires				
65	Charges de gestion courante		75	Produits de gestion courante	
66	Charges financières	5 000	76	Produits financiers	
67	Charges exceptionnelles		77	Produits exceptionnels	
68	Dotations aux amortissements		78	Reprise sur amortissement et provisions	
68	Dotations aux provisions	10 000	79	Transfert de charges	
69	Impôt sur les sociétés				
TOTAL DES CHARGES		54 133	TOTAL DES PRODUITS		54 133
86 - Emplois des contributions volontaires		26 304	87 - Contributions volontaires en nature		26 304
Secours en nature (alimentaires, vestimentaires)			Bénévolat		21104
Mise à disposition gratuite de biens (locaux, matériel...)			Prestations en nature		5200
Prestations		5200	Dons en nature		
Personnel bénévole		21104			
TOTAL GENERAL		80 437	TOTAL GENERAL		80 437

## Commentaires sur le compte rendu financier

### La temporalité du compte rendu

Nous avons mis en place des outils de gestion afin de suivre au plus près le démarrage de l'activité et les décalages de temporalité de l'instruction des demandes de financements.

Notre souci premier étant de "donner à voir" et d'assurer une progressivité financière du projet.

Nous avons fait le choix de restituer en deux temps, au 31 octobre pour la réalisation et s'assurer de nos marges de manœuvres pour le prévisionnel de fin d'année.

### Les écarts constatés entre le prévisionnel et le réalisé

L'écart entre le budget prévisionnel et le réalisé est lié au décalage des financements du Conseil Départemental et de la Région qui ont repoussé leurs échéances. La temporalité du projet initial et décalée par rapport à son co-financement.

### Calcul des contributions volontaires en nature

➤ pour le bénévolat

- référent administratif
- référent technique
- l'équipe bénévole

Calcul Bénévolat						période	coût
	nombre de pers	NB HEURE/j	nb jour/S	nb heure/semaine	nb heure/mois	6	
Réf administratif	1	5	5	25	100	600	5 766,00 €
Référent technique	1	7	5	35	140	840	8 072,40 €
						3	
équipe (tri, valorisation, vente)	7	3	3	63	252	756	7 265,16 €
						TOTAL	21 104 €
Calcul prestation en nature			TOTAL				
<b>Syelom</b>							
signalitique			4000				
<b>Ligue</b>	montant	période					
bureau	200	3	600				
véhicule	20	5	100				
flyers			500				
		TOTAL	5200				

➤ pour la mise à disposition

- Ligue du 92 : véhicule, bureau
- SYELOM : pancarte extérieures, signalétique adhésives, wind flag, ...
- CAMV : flyers

## ANNEXES

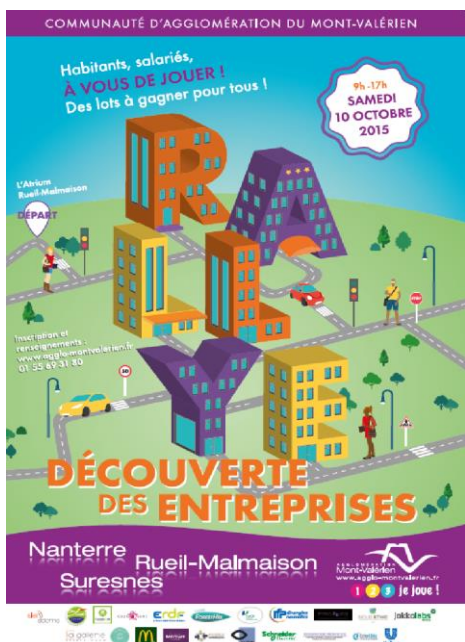


### ➤ Programmation évènementiels

### ➤ Revue de presse

- **le Parisien**
- **CMAV**
- **Nanterre**

## ANNEXES EVENEMENTIELS



Jeter ? Pas question !



**OÙ ?**  
La ressourcerie "Le Cercle"  
6 avenue de Rueil, 92000 Nanterre  
(rond-point du marché du centre)

**QUAND ?**  
Samedi 19 sept  
de 14 à 18 heures  
>> Pas besoin de  
s'inscrire avant.

VÊTEMENTS • MEUBLES • APPAREILS ÉLECTRIQUES • JOUETS • BICYCLETES • ETCETERA  
[www.repaircafe.org](http://www.repaircafe.org)



Novembre 2015,  
**MOIS DE L'ESS À NANTERRE**

Le programme

**L'Économie Sociale et Solidaire,**  
c'est concevoir l'économie différemment  
au profit des personnes et non des capitaux.



INTERVENTION DU  
CERCLE SUR LE  
PROJET ARBRE



## NANTERRE

# Ici, vous pouvez chiner à prix imbattables

Le Parisien  
Lundi 2 novembre 2015

**ELLE A OUVERT** ses portes ce week-end : la toute première ressourcerie du département, le Cercle, s'est installée à Nanterre dans un ancien magasin de meubles. 1500 m<sup>2</sup> aménagés en jolie boutique où vous pouvez chiner des trouvailles à prix imbattables. Et surtout donner une nouvelle vie à tous ces meubles, habits, vaisselle, livres, jouets... recyclés au lieu d'être jetés.

Les habitants sont invités à venir déposer ici tous ceux dont ils veulent se débarrasser. Christelle a déjà donné des livres et des vêtements. Ce samedi, elle vient refaire sa garde-robe : « J'achète beaucoup d'occasion, des objets qui ont un vécu, une histoire, c'est plus sympa ! Et c'est bien moins cher... » Dans le cabas de Lucia, des chaussures d'enfants à 2 € : « On reviendra souvent ! » sourit cette maman du quartier, ravie de l'aubaine. 2 €, c'est aussi le prix de la jupe que s'offre Florence, qui découvre la boutique : « Il y a un coin où on peut boire un café et manger des gâteaux. Je passerais avec des copines ! »

## Sensibiliser le plus grand nombre à la réduction des déchets

Le Cercle se veut convivial : pour Anne-Marie Portel, militante de l'environnement à l'origine de ce projet soutenu par la Ligue de l'enseignement, la communauté d'agglomération, la région et l'Ademe, il ne s'agit pas seulement de « lutter



Nanterre, samedi. Au lieu de jeter, recyclez ! Anne-Marie Portel a ouvert la toute première ressourcerie du département, une boutique conviviale qui collecte, valorise et revend à tous petits prix les objets dont vous ne voulez plus. (L/P/A)

contre le gaspillage ». La ressourcerie veut aussi sensibiliser le plus grand nombre à la réduction des déchets : « Nous allons organiser régulièrement des portes ouvertes, des conférences, notamment pendant la Cop 21... » Ici, on peut surtout apprendre à recycler : un repair café est déjà lancé et des artistes viennent animer des ateliers créatifs, comme Véronique Tulasne, qui fabrique des petits meubles et objets en carton de récupération.

La ressourcerie fonctionne pour

l'instant avec des bénévoles mais quatre emplois sont prévus, dont deux en insertion. C'est l'autre volet solidaire du projet : dès 2016, un chantier sera lancé qui devrait employer une douzaine de personnes.

**PASCALE AUTRAN**

Le Cercle, 3, rue du Bois à Nanterre. Ouvert l'après-midi du mardi au vendredi, dépôts de 10h30 à 12 heures et de 14 heures à 17 heures. [www.lecercle-ressourcerie.com](http://www.lecercle-ressourcerie.com) et sur [www.facebook.com/LeCercle.ressourcerie](https://www.facebook.com/LeCercle.ressourcerie)

## ICI, LES OBJETS SE RESSOURCENT

La Ressourcerie est un lieu alternatif où des objets trouvent une seconde vie. Illustrant parfaitement les valeurs de l'économie sociale et solidaire, cet endroit est ouvert à tous ceux qui veulent déposer des objets qu'ils n'utilisent plus. Des bénévoles se chargent alors de les nettoyer, de les réparer, voire de les transformer pour les vendre. À Nanterre, la Ressourcerie est installée depuis le 1<sup>er</sup> octobre dans l'ancien magasin Crozatier, en face de la place du marché. Mercredi 4 novembre, une journée portes ouvertes est organisée pour faire découvrir aux Nanterriens cette nouvelle activité. « Nous espérons que les habitants vont prendre petit à petit l'habitude de déposer des objets ici au lieu de les jeter, explique Anne-Marie Portel, responsable des lieux. Nous accueillons aussi tous ceux qui veulent participer aux ateliers créatifs au cours desquels les objets sont valorisés. »

**GUILLAUME GESRET**

### INFOS+

6, avenue de Rueil.

• Portes ouvertes : mercredi 4 novembre, 10h à 18h.

• À l'occasion du mois de l'ESS, la Ressourcerie accueille la Ligue de l'enseignement qui y organise, jeudi 3 décembre de 14h à 20h, un temps de rencontres sur le thème « Les pratiques associatives au cœur de l'ESS ».

[www.facebook.com/LeCercle.ressourcerie](https://www.facebook.com/LeCercle.ressourcerie)





L'équipe de la ressourcerie, prête à accueillir vos objets pour leur offrir une seconde vie.

au 6 avenue de Rueil, est idéalement placé et sa superficie de 1 500 m<sup>2</sup> nous permet d'installer un atelier de valorisation et une boutique solidaire. Les Nanterriens pourront y déposer leurs objets et venir chiner des choses que nous aurons retapées. Pour ceux qui ne peuvent pas se déplacer, nous organiserons des collectes à domicile.

#### Qui porte ce projet de ressourcerie ?

**A.-M. P. :** C'est l'association Le Cercle qui est à l'origine de ce projet. Elle a été créée en novembre 2014. Nous sommes une poignée de bénévoles, prêts à accueillir de nouveaux volontaires. En tant qu'acteur de l'économie sociale et solidaire, nous ne poursuivons pas de but lucratif. Nous sommes soutenus par la Communauté d'agglomération du Mont-Valérien, la région, le réseau des ressourceries et l'Ademe.

#### Votre activité crée-t-elle de l'emploi ?

**A.-M. P. :** C'est un de nos objectifs. Pour la phase de démarrage, nous recrutons trois personnes en insertion. Si l'activité démarre correctement, nous prévoyons de recruter douze personnes en 2016, dans le cadre d'un chantier d'insertion. Nous privilégierons les chômeurs de longue durée, les bénéficiaires du RSA et les jeunes.

PROPOS RECUEILLIS PAR GUILLAUME GESRET

# Créer de l'emploi, réduire les déchets

**ÉCONOMIE SOCIALE ET SOLIDAIRE → La première ressourcerie des Hauts-de-Seine ouvre le mois prochain à Nanterre. Anne-Marie Portel, sa directrice, nous présente ce lieu original.**

#### Pouvez-vous définir le concept d'une ressourcerie ?

**Anne-Marie Portel.** Le principe est de collecter des objets qui sont habituellement mis à la poubelle. Mais, à la différence d'une déchetterie, nous les remettons en état puis les vendons, réduisant ainsi le tonnage des déchets à traiter sur le territoire. Nous collectons tout type d'objets potentiellement réutilisables : meubles, électroménager, textile, vaisselle... Notre équipe

est chargée de nettoyer, de réparer ou de détourner les objets. Le rôle d'une ressourcerie consiste aussi à sensibiliser le grand public et à encourager les comportements qui favorisent les éco-gestes et la consommation responsable.

#### L'ouverture est prévue pour quand ?

**A.-M. P. :** Nous prévoyons d'ouvrir la ressourcerie en octobre. Nous occuperons l'ancienne boutique Crozatier, près du marché. Ce local, situé

## INFOS+

www.lecercle-ressourcerie.com  
contact@lecercle-ressourcerie.com  
6, avenue de Rueil

Le territoire de la CAMV... neux. La consommation liée à l'éclairage public (hors illuminations de Noël) représentait 817 tonnes de CO<sub>2</sub> pour l'année 2012.

**Donnez une seconde vie à vos objets !**

*Anne-Marie Portel, responsable de la ressourcerie Le Cercle*

La 1<sup>re</sup> ressourcerie des Hauts-de-Seine qui a bénéficié d'un soutien financier de la CAMV est ouverte et vous accueille au **3 rue du Bois à Nanterre**. Pour l'heure vous pouvez y déposer vos objets divers du **mardi au vendredi de 10h30 à 17h**.

Petite précision, on entend par objets toutes les familles : textile, électroménager, décoration, meuble, livre... Ceux s'y doivent être en relativement bon état pour être revendu et/ou recyclé. Ne pas confondre ressourcerie et déchetterie...

Enfin, si vous souhaitez être accompagné pour débarrasser votre maison ou parce que vous avez de nombreux objets à donner, l'équipe de la ressourcerie peut vous aider sous certaines conditions.

Dans un deuxième temps, la ressourcerie proposera de nombreuses activités autour du recyclage des objets.

**+ D'INFOS :**  
contact@lecercle-ressourcerie.com  
www.lecercle-ressourcerie.com

vous dès à téléphone

partirez à la d'adresse, aut concocté pileront leur accompagner

is, partez !

vez chaque mois les actualités de l'agglomération dans votre magazine municipal.